

Systemanforderungen für Microsoft Dynamics NAV 2018

System Requirements for Microsoft Dynamics NAV 2018

NAV

Microsoft
Dynamics

**Erweiterte deutschsprachige Erstauflage für
Deutschland, Österreich und Schweiz**

Advanced German-language first edition for Germany, Austria and Switzerland



Rechtliche- und Nutzungshinweise

Die in diesem Dokument enthaltenen Informationen basieren auf einer freien Übersetzung der englischsprachigen Originalausgabe mit Stand zum 04.12.2017. Obwohl die englischsprachige Ausgabe am 01.12.2017 veröffentlicht und zwischen dem 01. und 04.12.2017 aktualisiert wurde, ist die englischsprachige Ausgabe gegenwärtig mit dem Veröffentlichungs- bzw. Aktualisierungsdatum 30.11.2017 gekennzeichnet. Die englischsprachige Originalausgabe "System Requirements for Microsoft Dynamics NAV 2018" ist verfügbar unter: <https://docs.microsoft.com/en-us/dynamics-nav/system-requirements-for-microsoft-dynamics-nav>.

Die Informationen in diesem Dokument beinhalten optimierte, ergänzende und eigene Angaben des Autors, die mit Sorgfalt recherchiert und nach bestem Wissen aufbereitet sind. Dennoch sind Fehler nicht vollständig auszuschließen. Aus diesem Grund sind die in diesem Werk enthaltenen Informationen mit keiner Verpflichtung oder Garantie irgendeiner Art verbunden. Der Autor übernimmt folglich keine Verantwortung und wird keine daraus folgende oder sonstige Haftung übernehmen, die auf irgendeine Art aus der Benutzung dieser Informationen - oder Teilen davon - entsteht.

Ebenso übernimmt der Autor keine Gewähr dafür, dass dieses Werk mit den darin enthaltenen Informationen, Abbildungen, Verfahren usw. frei von Schutzrechten Dritter ist. Die Wiedergabe von Gebrauchsnamen, Handelsnamen, Warenbezeichnungen usw. in diesem Werk berechtigt deshalb auch ohne besondere Kennzeichnung nicht zu der Annahme, dass solche Namen im Sinne der Warenzeichen- und Markenschutz-Gesetzgebung als frei zu betrachten wären und daher von jedermann benutzt werden dürften.

Das Werk einschließlich aller Teile ist urheberrechtlich geschützt. Jede Verwertung außerhalb der engen Grenzen des Urheberrechtsgesetzes ist ohne Zustimmung des Autors unzulässig und strafbar. Insbesondere gilt dies für Vervielfältigen, Übersetzungen, Mikroverfilmungen oder anderen Verfahren.

Der Autor räumt widerruflich jedem Microsoft Dynamics NAV-Partner (VAR) von Microsoft und jedem SMB Reseller von Quattro Business Solutions B.V. das Recht ein, dieses Werk unter der Voraussetzung, dass der Microsoft VAR-Partner und QBS SMB-Reseller seinen Sitz in Deutschland, Österreich oder der Schweiz hat und das Werk im Ganzen unverändert ist, als PDF-Datei auf der Unternehmens-Website zu veröffentlichen, in elektronischer Form als PDF-Datei und in gedruckter Form geheftet oder gebunden weiter zu reichen.

Microsoft ist nicht Autor dieses Werkes und übernimmt folglich keine Haftung. Fragen und Kommentare zu diesem Werk richten Sie bitte nicht an Microsoft, sondern ausschließlich an den Autor Holger Ertel, den Sie unter holger.ertel@navmatrix.com erreichen. Die offiziell von Microsoft publizierten Informationen finden Sie in englischer Sprache im Internet unter <https://docs.microsoft.com/en-us/dynamics-nav/system-requirements-for-microsoft-dynamics-nav>.

Inhaltsverzeichnis

Rechtliche- und Nutzungshinweise	1
Inhaltsverzeichnis	3
Vorwort und Hinweise.....	4
1. Dynamics NAV unterstützte Betriebssysteme.....	6
2. Dynamics Nav Windows Client Anforderungen	7
3. Dynamics Nav Entwicklungsumgebung Anforderungen	10
4. Dynamics NAV Web Client Anforderungen	12
5. Dynamics NAV Web Client-Funktionseinschränkungen	14
6. Dynamics NAV Web Client-Browsereinschränkungen	19
7. Dynamics NAV Tablet Client und Telefon Client (bei Verwendung in einem Browser) Anforderungen.....	20
8. Dynamics NAV universelle App Anforderungen	21
9. Dynamics NAV Server Anforderungen.....	22
10. Dynamics NAV Web-Server Anforderungen.....	23
11. Dynamics NAV Datenbankkomponenten für SQL-Server Anforderungen	24
12. Dynamics NAV Hilfe Server Anforderungen	26
13. Automatisches Datenerfassungssystem Anforderungen	27
14. Dynamics NAV Posteingang in Outlook Anforderungen	29
15. Dynamics NAV Outlook Add-In Anforderungen	30
16. Dynamics NAV in Dynamics 365 for Sales Integrations-Anforderungen	31
17. Dynamics NAV SharePoint-App Anforderungen	33
18. Automatischen Bereitstellung auf Microsoft Azure	34

Vorwort und Hinweise

In den folgenden Kapiteln werden die Mindestanforderungen an die Hardware und Software zum Installieren und Ausführen von Microsoft Dynamics NAV beschrieben. Mindestens bedeutet, dass nachfolgende Versionen, wie z. B. Service Packs (SPs) oder Release 2 (R2) Versionen eines erforderlichen Softwareproduktes auch unterstützt werden.

Die in diesem Dokument aufgeführten Computerprogramme sind durch den Hersteller Microsoft in Verbindung mit Dynamics NAV 2018 getestet und als kompatibel untereinander und mit Dynamics NAV 2018 für den Einsatz in Produktivumgebungen freigegeben. Hinweise zu Kompatibilitätseinschränkungen sind für einen problemlosen Betrieb zu beachten.

Für Dynamics NAV 2018-Produktivumgebungen, für die ausschließlich freigegebene Software verwendet wird, leistet Microsoft Support.

Software, die nicht für Dynamics NAV 2018 durch Microsoft freigegeben ist, ist entweder nicht mit Dynamics NAV 2018 kompatibel oder die Kompatibilität wurde nicht mit Dynamics NAV getestet. Es ist daher möglich, dass in diesem Dokument nicht aufgeführte Software trotzdem kompatibel sein kann.

Beachten Sie, wenn Sie eine nicht als kompatibel freigegebene Software mit Dynamics NAV einsetzen, dass Sie über keine Supportansprüche gegenüber Microsoft - noch in der Regel gegenüber ihrem lizenzführendem Dynamics NAV-Partner - verfügen. Es gilt dann der Fall: "Benutzung auf eigene Gefahr!".

Von der Verwendung des immer noch in vielen Unternehmen im Einsatz befindlichen Client-Betriebssystem Windows 7 wird abgeraten. Der Windows 7 (mit und ohne Service Pack) Produktlebenszyklus des grundlegenden Supports (Mainstream Support) ist bereits seit fast drei Jahren zum 13. Januar 2015 abgelaufen.

Das Szenario "Windows 7 und Dynamics NAV 2018" wird durch Microsoft nicht unterstützt (supportet).

Unternehmen, insbesondere die Geschäftsführung und IT-Verantwortlichen, stehen in der Pflicht nur durch Microsoft unterstützte Szenarien einzusetzen.

Die Verwendung der nachfolgend auszugsweise aufgeführten Programme sollten Sie überdenken, da die Produkte zeitnah bzw. innerhalb der nächsten 12 Monate durch Microsoft vom Mainstream Support auf Extended Support umgestellt werden. Wenn Ihr Unternehmen über keinen separaten Vertrag mit Microsoft für die Inanspruchnahme von Extended Support verfügt, planen Sie bitte den Einsatz von aktueller und kompatibler Software.

Ablaufdatum Mainstream Support	Software
09.01.2018	<ul style="list-style-type: none"> - Windows 8.1, alle Editionen - Microsoft Hyper-V Server 2012 und 2012 R2
10.04.2018	<ul style="list-style-type: none"> - Exchange Server 2013, alle Editionen - Office 2013 (Word, Excel, Outlook & Co.) - Microsoft SharePoint Server 2013
09.10.2018	<ul style="list-style-type: none"> - Windows Server 2012 und 2012 R2, alle Editionen

Die nachfolgend beschriebenen Systemanforderungen sind in einzelnen Abschnitten unterteilt und fortlaufend nummeriert.

Die Systemanforderungen beziehen sich auf die am 01. Dezember 2017 veröffentlichte Microsoft Dynamics NAV 2018 RTM-Ausgabe.

Die englischsprachige Abkürzung RTM steht für Release to Manufacturing und bedeutet, dass es sich um die finale Produktversion bzw. Erstveröffentlichung handelt, die noch kein kumulatives Update beinhaltet.

Ein kumulatives Update (englisch = Cumulative Update, Abkürzung = CU) für Microsoft Dynamics NAV 2018 erscheint monatlich und beinhaltet zwei Teile:

Teil 1: Anwendungshotfixe und -Features

- Fehlerbereinigte Programmfunktionalitäten (engl. = Application Hotfixes)
- Neue und erweiterte Programmfunktionalitäten (engl. = Application Features)
- Neue und aktualisierte gesetzliche Programmfunktionalitäten (engl. = Regulatory Features)

Teil 2: Installations-DVD

- Fehlerbereinigte Installationsdateien (engl. = Platform Hotfixes)
- Neue und aktualisierte Windows PowerShell Skripte
- Aktuelles Dynamics NAV Upgrade Toolkit
- Aktuelles Dynamics NAV Test Toolkit
- Aktueller Aktuelle Dynamics NAV ClickOnce Installer Tools
- Aktuelle Demo Datenbank, die Teil 1 beinhaltet
- Aktuelle Sicherung der Demo Datenbank, die Teil 1 beinhaltet
- Aktuelle Demo Programm-Lizenz
- MS SQL Server 2016 Express und weitere Software
- Aktuelle Software Lizenzbestimmungen in unterschiedlichen Sprachen

Anderweitige Software, die für die Installation vorausgesetzt wird, wird durch das Setup überwiegend automatisch installiert, falls diese nicht auf dem Computer vorhanden ist.

Microsoft empfiehlt immer das aktuellste CU zu verwenden! Ein CU ist immer kumulativ und beinhaltet daher alle vorherigen CUs. Es ist sehr zu empfehlen, monatlich jedes kumulative Update auf Grundlage einer im Vorfeld mit seinem lizenzführenden Dynamics NAV-Partner vereinbarten Update-/Aktualisierungsstrategie zu implementieren bzw. implementieren zu lassen. Zu berücksichtigen sind evtl. integrierte Drittanbieterlösungen.

Wenn Sie eine Dynamics NAV Version mit einem kumulativen Update verwenden möchten (welches nach dem Erscheinen dieses Dokuments veröffentlicht wurde), können die Systemanforderungen sich zu den Angaben in diesem Werk unterscheiden.

Bitte beachten Sie auch, dass - je nach kundenindividueller Umgebung und deren Komplexität - die in diesem Dokument aufgeführten Systemanforderungen nur eingeschränkt zutreffen können.

Es liegt in der Natur der Sache, dass vorhandene Systemumgebungen einzigartig sind und einer individuellen und detaillierten Analyse - auch unter Berücksichtigung von zukünftigen Anforderungen - im Vorfeld unterliegen müssen.

Abhängig von der vorhandenen Systemumgebung, der zukünftigen Anforderungen und deren Komplexität insgesamt ist der Aufbau einer Test- sowie einer separaten simulierten Echtumgebung empfehlenswert. Auf eine Testumgebung - die parallel zu ihrer Produktiv-/Echt-Umgebung - betrieben wird, sollten Sie auf gar keinen Fall verzichten.

Bei Fragen wenden Sie sich bitte im ersten Schritt ausschließlich an ihren lizenzführenden Dynamics NAV-Partner bzw. an einen Partner, der die Berechtigung durch Microsoft besitzt lizenzführender Partner sein zu dürfen. Ein lizenzführender bzw. lizenzführendberechtigter Dynamics NAV-Partner ist immer ein durch Microsoft zertifizierter Dynamics NAV-Partner und im Besitz der zwingend erforderlichen Qualifikation um ihnen gerne beratend und insgesamt hilfreich und erfolgreich zur Seite zu stehen.

1. Dynamics NAV unterstützte Betriebssysteme

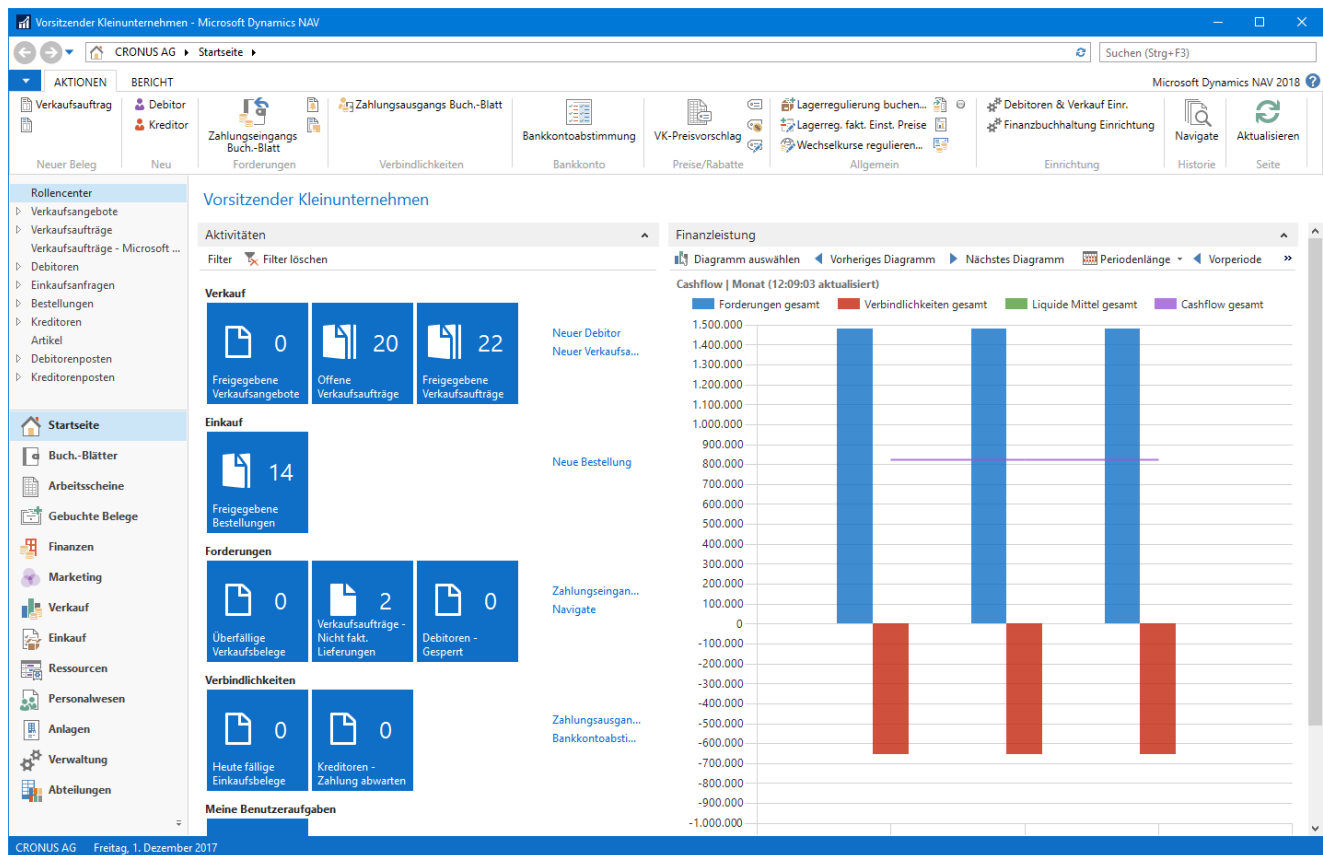
Die nachfolgende Tabelle stellt die kompatiblen Betriebssysteme der Dynamics NAV-Komponenten dar.

Dynamics NAV 2018 Betriebssystem- Kompatibilitätsmatrix	NAV Windows Client	NAV Entwicklungs- Umgebung	NAV Server	NAV Web Server	NAV DB-Komponenten für SQL-Server	NAV Hilfe Server	Dynamics NAV SharePoint-App
Win. 10 Professional (32-Bit)	✓	✓	X	X	X	X	X
Win. 10 Professional (64-Bit)	✓	✓	✓	✓	✓	✓	X
Win. 10 Enterprise (32-Bit)	✓	✓	X	X	X	X	X
Win. 10 Enterprise (64-Bit)	✓	✓	✓	✓	✓	✓	X
Win. 10 Education (32-Bit)	✓	✓	X	X	X	X	X
Win. 10 Education (64-Bit)	✓	✓	✓	✓	✓	✓	X
Win. 8.1 Professional (32-Bit)	✓	✓	X	X	X	X	X
Win. 8.1 Professional (64-Bit)	✓	✓	✓	✓	✓	✓	X
Win. 8.1 Enterprise (32-Bit)	✓	✓	X	X	X	X	X
Win. 8.1 Enterprise (64-Bit)	✓	✓	✓	✓	✓	✓	X
Win. Server 2016 Standard	✓	✓	✓	✓	✓	✓	✓
Win. Server 2016 Essentials	✓	✓	✓	✓	✓	✓	✓
Win. Server 2016 Datacenter	✓	✓	✓	✓	✓	✓	✓
Win. Server 2012 R2 Standard (64-Bit)	✓	✓	✓	✓	✓	✓	✓
Win. Server 2012 R2 Essentials (64-Bit)	✓	✓	✓	✓	✓	✓	X
Win. Server 2012 R2 Datacenter (64-Bit)	X	X	X	X	X	X	✓
Win. Server 2012 Standard (64-Bit)	✓	✓	✓	✓	✓	✓	✓
Win. Server 2012 Essentials (64-Bit)	✓	✓	✓	✓	✓	✓	X
Win. Server 2012 Datacenter (64-Bit)	X	X	X	X	X	X	✓

✓ = Kompatibel mit Dynamics NAV 2018 und durch Microsoft unterstützt (supportet)

X = Nicht durch Microsoft unterstützt (supportet)

2. Dynamics Nav Windows Client Anforderungen



Der Microsoft Dynamics NAV Windows-Client ist eine intuitive und vielseitige Windows-Anwendung, die von Entwicklern, Partnern, Administratoren und Super-Usern so angepasst werden kann, dass sie die Job-Funktionen einer ganzen Reihe von Arbeitsrollen, welche die unterschiedlichen Tätigkeitsbereiche darstellen - in einem Unternehmen unterstützt.

Für jede Rolle erstellt der Microsoft Certified Partner oder Entwickler ein anpassbares Rollencenter, in dem die wichtigsten Informationen angezeigt werden, die für die betreffenden Mitarbeiter erforderlich sind, und das die Erledigung ihrer täglichen Aufgaben erleichtert. Dynamics NAV verfügt bereits standardmäßig über 29 unterschiedliche Rollen und in vielen Fällen ist die Neuerstellung einer Rolle somit nicht erforderlich, sondern ggf. die Optimierung einer vorhandenen Rolle.

Die folgende Tabelle stellt die minimalen Systemanforderungen an den Dynamics NAV Windows-Client dar.

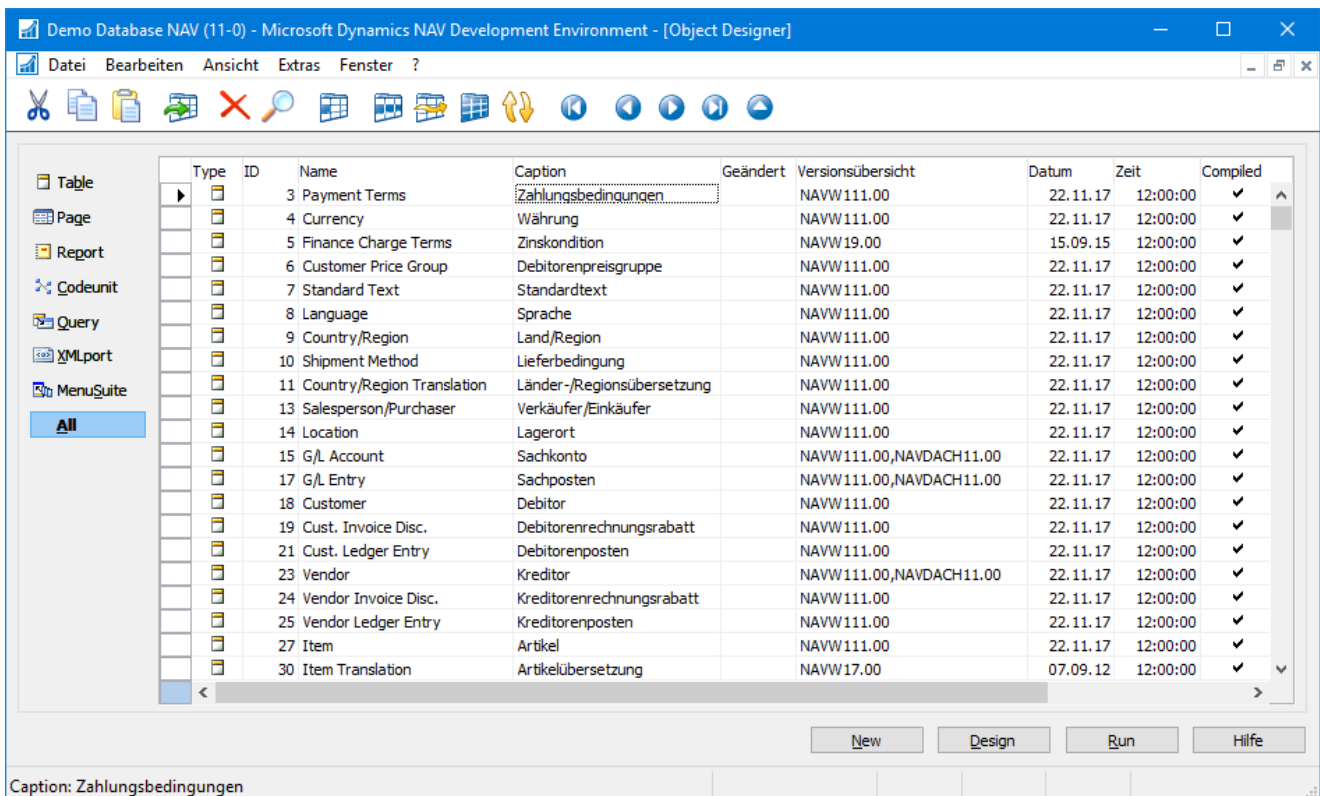
Hardware-Ressourcen:	200 MB freier Festplattenspeicherplatz und 1 GB Arbeitsspeicher
Berichte (Reports):	<p>Um das RDLC Berichtslayouts zu bearbeiten muss eines der folgenden Computerprogramme vorhanden sein:</p> <ul style="list-style-type: none"> - MS SQL Server Berichts Generator für MS SQL Server 2016 - MS Visual Studio 2017 mit installierten MS RDLC Report Designer für Visual Studio <p>(https://marketplace.visualstudio.com/items?itemName=SqlReportingServices.MicrosoftRdlcReportDesignerforVisualStudio-18001)</p> <p>Der Berichts Generator wird auch als Report Builder benannt. RDLC ist die Abkürzung für "Report Definition Language Client-side"</p>

	<p>Um das Berichtslayout mit Word bearbeiten zu können muss eines der folgenden Produkte vorhanden sein:</p> <ul style="list-style-type: none"> - MS Word 2016 - MS Word 2013
Sofortnachrichten (Instant Messaging) und Programmier-Schnittstelle für Telefonie-anwendungen (TAPI*):	<p>Eines der folgenden Computerprogramme muss vorhanden sein:</p> <ul style="list-style-type: none"> - MS Lync 2013 - MS Lync 2010 <p>*TAPI = Telephony Application Programming Interface; für die Nutzung von z. B. Softwaretelefonie, Videokonferenzprogramme, Callcenter Systeme und Telefonanlagen/TK-Anlagen.</p>
Outlook-Client Integration und Seriendruck (Mail merge):	<p>Eines der folgenden Computerprogramme muss vorhanden sein:</p> <ul style="list-style-type: none"> - MS Office 2016 - MS Office 2013 inkl. Service Pack 1 - MS Office 2010 inkl. Service Pack 2 - MS Office 365
Im- und Export mit MS Excel und MS Office XML sowie MS SharePoint-Links:	<p>Eines der folgenden Computerprogramme muss vorhanden sein:</p> <ul style="list-style-type: none"> - MS Office 2016 - MS Office 2013 inkl. Service Pack 1 - MS Office 2010 inkl. Service Pack 2 - MS Office 365
Weiterverarbeitung von Daten in Excel über das NAV Excel-Add-In:	<p>Das folgende Computerprogramm muss vorhanden sein:</p> <ul style="list-style-type: none"> - MS Excel 2016 <p>Weitere Informationen sind unter folgendem Link zum Thema "Setting up the Excel Add-In for Editing Dynamics NAV Data" (https://docs.microsoft.com/en-us/dynamics-nav/configuring-dynamics-nav-excel-addin) verfügbar.</p>
MS OneNote Integration:	<p>Eines der folgenden Computerprogramme muss vorhanden sein:</p> <ul style="list-style-type: none"> - MS Office 2016 - MS Office 2013 inkl. Service Pack 1 - MS Office 2010 inkl. Service Pack 2
E-Mail-Protokollierung (Logging):	<p>Eines der folgenden Computerprogramme muss vorhanden sein:</p> <ul style="list-style-type: none"> - MS Exchange Server 2013 innerhalb eines Active Directory - MS Exchange Server 2010 innerhalb eines Active Directory - MS Exchange Online - MS Exchange Online als Teil eines Office 365-Abonnement
Zusätzliche Software:	<p>Das folgende Computerprogramm muss vorhanden sein:</p> <ul style="list-style-type: none"> - MS .NET Framework 4.7 <p>Download von Microsoft .NET Framework 4.7 (Offlineinstaller) für Windows 7 SP1, Windows 8.1, Windows 10 Anniversary Update, Windows Server 2008 R2 SP1, Windows Server 2012, Windows Server 2012 R2 und Windows Server 2016 unter:</p> <p>https://www.microsoft.com/de-de/download/details.aspx?id=55167</p>

Hinweis:

- Das Microsoft Dynamics NAV Setup installiert das folgende Computerprogramm, wenn dieses nicht auf dem Zielcomputer vorhanden ist:
 - o MS .NET Framework 4.7
- Der Dynamics NAV Windows Client ist verfügbar in einer 32- und 64-Bit Version. Auf einem 32-Bit Betriebssystem wird ausschließlich der 32-Bit Client ausgeführt.
- Auf einem 64-Bit Betriebssystem wird standardmäßig der 64-Bit Client ausgeführt
- Bei Bedarf ist es möglich unter einem 64-Bit Betriebssystem den 32-bit Client auszuführen.
- Das Dynamics NAV Setup kann das MS Excel Add-In nur installieren, wenn MS Excel auf dem Zielcomputer vorhanden ist.
- Die MS Outlook Synchronisation wird auf MS Office 64-Bit Versionen nicht unterstützt.
- Das MS .NET Framework 4.7 kann einen Absturz des Dynamics NAV Windows Clients verursachen. Um einen Absturz zu vermeiden, ist das MS .NET Framework 4.7 zu deinstallieren.

3. Dynamics Nav Entwicklungsumgebung Anforderungen



Die folgende Tabelle stellt die minimalen Systemanforderungen an die Dynamics NAV Entwicklungsumgebung (Development Environment) dar.

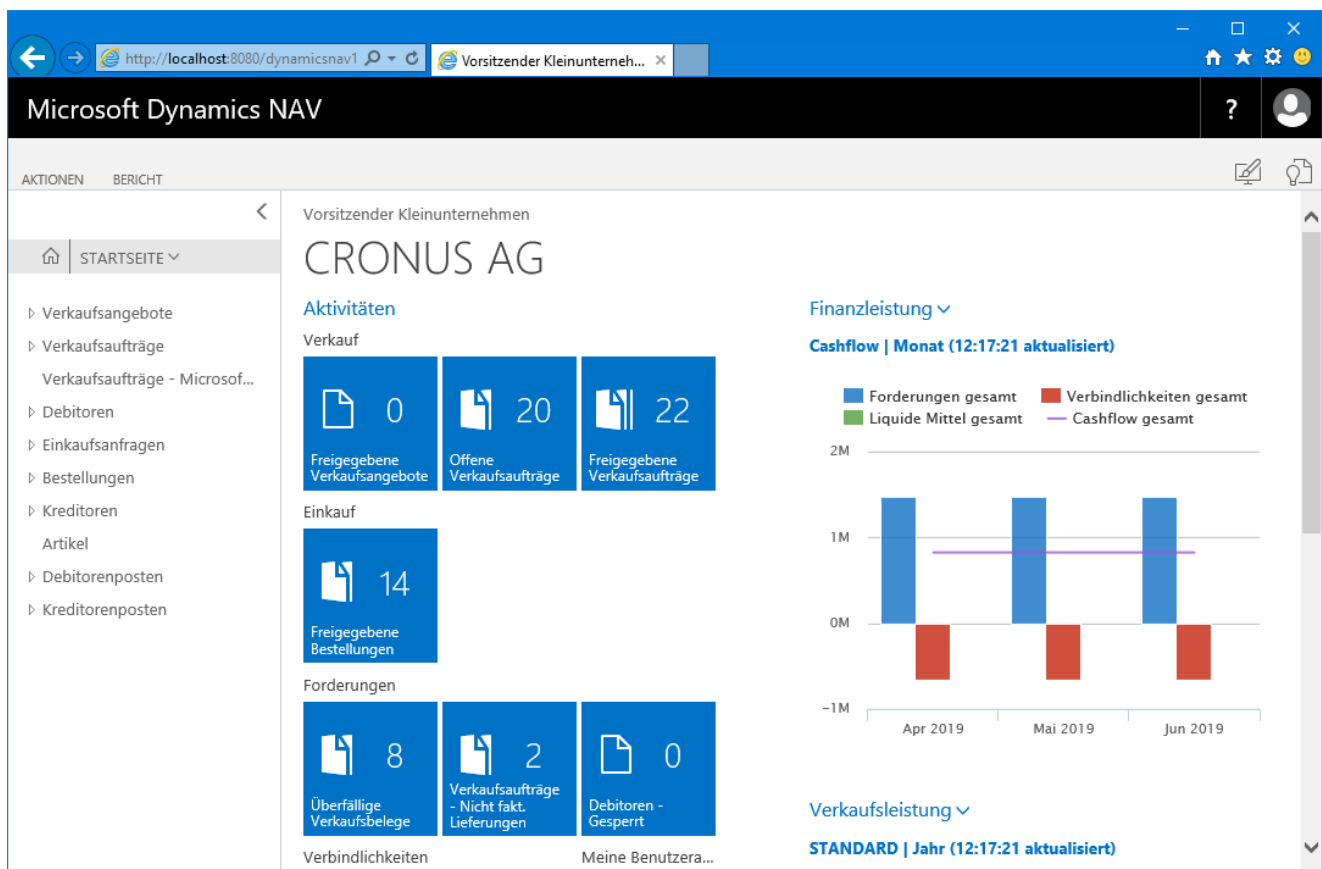
Hardware-Ressourcen:	200 MB freier Festplattenspeicherplatz und 1 GB Arbeitsspeicher
Berichte (Reports):	<p>Um das RDLC Berichtslayouts zu erstellen oder zu bearbeiten muss eines der folgenden Computerprogramme vorhanden sein:</p> <ul style="list-style-type: none"> - MS SQL Server Berichts Generator für MS SQL Server 2016 - MS Visual Studio: <ul style="list-style-type: none"> o 2017 mit installierten MS RDLC Report Designer für Visual Studio (https://marketplace.visualstudio.com/items?itemName=SqlReportingServices.MicrosoftRdlcReportDesignerforVisualStudio-18001) oder o 2015 Professional mit installierten SQL-Server Datenbankkomponenten (Data Tools) oder o 2015 Enterprise mit installierten SQL-Server Datenbankkomponenten (Data Tools) <p>Der Berichts Generator wird auch als Report Builder benannt. RDLC ist die Abkürzung für "Report Definition Language Client-side"</p> <ul style="list-style-type: none"> - MS SQL Server Berichts Generator für MS SQL Server 2016

	<p>Um das Berichtslayout mit Word erstellen zu können muss eines der folgenden Produkte vorhanden sein:</p> <ul style="list-style-type: none"> - MS Word 2016 - MS Word 2013
Zusätzliche Software:	<p>Das folgende Computerprogramm muss vorhanden sein:</p> <ul style="list-style-type: none"> - MS .NET Framework 4.7 <p>Download von Microsoft .NET Framework 4.7 (Offlineinstaller) für Windows 7 SP1, Windows 8.1, Windows 10 Anniversary Update, Windows Server 2008 R2 SP1, Windows Server 2012, Windows Server 2012 R2 und Windows Server 2016 unter: https://www.microsoft.com/de-de/download/details.aspx?id=55167</p>

Hinweis:

- Das Dynamics NAV Setup installiert das folgende Computerprogramm, wenn dieses nicht auf dem Zielcomputer vorhanden ist:
 - o MS .NET Framework 4.7
 - o MS SQL Server Native Client 11.0.
 - o MS SQL Server Berichts Generator (Report Builder) für MS SQL Server 2016 (wenn keine unterstützte oder nicht unterstützte Version von MS Visual Studio oder keine unterstützte oder nicht unterstützte Version vom MS SQL Server Berichts Generator für MS SQL Server bereits auf dem Zielcomputer vorhanden ist).
- Vor der Installation von Visual Studio 2015 muss das Microsoft .NET Framework 4.7 installiert werden, ansonsten treten Fehler beim Kompilieren oder Ausführen von RDLC-Report-Objekten auf. Weitere Informationen sind unter folgendem Link zum Thema "Report error "Visual Basic Command Line Compiler has stopped working" <https://blogs.msdn.microsoft.com/nav/2016/01/25/report-error-vbcommandlinecompiler/> verfügbar.
- Wenn die Dynamics NAV Entwicklungsumgebung und der Dynamics NAV Server sich auf demselben Computer befinden, wird nur ein 64-Bit-Betriebssystem unterstützt.

4. Dynamics NAV Web Client Anforderungen



Die folgende Tabelle stellt die minimalen Systemanforderungen an den Dynamics NAV Web Client dar.

Der Web Client ist für die Verwendung mit der Maus und Tastatur konzipiert.

Unterstützte Browser:	<ul style="list-style-type: none"> - MS Edge - MS Internet Explorer 11 - Google Chrome 61.0 für MS Windows. - Mozilla Firefox 55.0 für MS Windows. - Apple Safari 10.0 auf Mac OS X.
Business Posteingang in Outlook:	<ul style="list-style-type: none"> - MS Office 365
Senden von Daten an MS Excel:	<p>Eines der folgenden Computerprogramme muss vorhanden sein:</p> <ul style="list-style-type: none"> - MS Office 2016 - MS Office 2013 inkl. Service Pack 1 - MS Office 2010 inkl. Service Pack 2 - MS Office 365
Weiterverarbeitung von Daten in Excel über das NAV Excel-Add-In:	<p>Eines der folgenden Computerprogramme muss vorhanden sein:</p> <ul style="list-style-type: none"> - MS Excel 2016

	Weitere Informationen sind unter folgendem Link zum Thema "Setting up the Excel Add-In for Editing Dynamics NAV Data" https://docs.microsoft.com/en-us/dynamics-nav/configuring-dynamics-nav-excel-addin verfügbar.
MS SharePoint Online Links:	Eines der folgenden Computerprogramme muss vorhanden sein: <ul style="list-style-type: none"> - MS Office 2016 - MS Office 2013 inkl. Service Pack 1 - MS Office 2010 inkl. Service Pack 2 - MS Office 365
Drucken von Berichten nach MS Excel und MS Word:	Eines der folgenden Computerprogramme muss vorhanden sein: <ul style="list-style-type: none"> - MS Office 2016 - MS Office 2013 inkl. Service Pack 1 - MS Office 2010 inkl. Service Pack 2 - MS Office 365

Hinweis:

Um mögliche Probleme des Web Clients mit diversen Browser-Tools, wie z. B. mit Übersetzungs-Tools, die im Hintergrund laufen, auszuschließen, sind die Browser-Tools zu deaktivieren.

5. Dynamics NAV Web Client-Funktionseinschränkungen


Der Dynamics NAV Web Client verwendet überwiegend die gleichen Objekte, die auch der Dynamics NAV Windows Client verwendet.

Dadurch ist es dem Dynamics NAV Web Client möglich größtenteils alle Funktionalitäten zu verwenden bzw. dem Benutzer zur Verfügung zu stellen, die auch ein Dynamics Windows Client-Benutzer nutzen kann.

Aufgrund technologisch bedingter Unterschiede zwischen dem Dynamics NAV Web und Dynamics NAV Windows Client, unterstützt der Dynamics NAV Web Client nicht, nur teilweise oder in anderer Weise die Funktionen des Dynamics NAV Windows Clients.

Die folgenden Tabellen in diesem Kapitel stellen die Funktion dar, die durch den Dynamics NAV Web Client im Vergleich zum Dynamics NAV Windows Client, nicht oder nur teilweise unterstützt werden.

Allgemeine Merkmale

Funktion	Unterstützt	Beschreibung
COM und Automation:	Nein	Wenn ein Dynamics NAV-Objekt die Automatisierung (Objekte und Server) implementiert, tritt ein Fehler auf, wenn das Objekt im Dynamics NAV Web Client ausgeführt wird.
Abteilungen und MenuSuites:	Nein	Im Dynamics NAV Web Client wird die Schaltfläche Abteilungen im Navigationsbereich des Rollencenters nicht angezeigt. Stattdessen ist die Seitensuche über ein Action-Symbol im Navigationsbereich des Rollencenters und rechts oben im Browserfenster ( unterhalb des Anmeldebuttons) auf jeder Seite verfügbar. MenuSuites werden nicht für den Dynamics NAV Web Client verwendet, sondern für den Dynamics NAV Windows Client um die Abteilungen-Seite in Dynamics NAV zu verwenden.
Systemindikator:	Nein	Der Dynamics NAV Web Client zeigt immer den Mandantennamen an, mit dem der Dynamics NAV Web Client verbunden ist.
Microsoft .NET Framework-Interoperabilität:	Teilweise	Microsoft .NET Framework-Interoperabilitätsobjekte, die für die Ausführung auf dem Client konfiguriert sind, werden nicht unterstützt. Objekte, die auf dem Dynamics NAV Server ausgeführt werden, werden unterstützt. Weitere Informationen sind unter folgendem Link zum Thema "How to: Set .NET Framework Types to Run on the Microsoft Dynamics NAV Windows Client or Microsoft Dynamics NAV Server Computers" https://docs.microsoft.com/en-us/dynamics-nav/how-to--set-.net-framework-types-to-run-on-the-microsoft-dynamics-nav-windows-client-or-microsoft-dynamics-nav-server-computers verfügbar.
Konfigurieren der Benutzeroberfläche für ein Profil:	Teilweise	Sie können die Konfiguration nicht mit dem Dynamics NAV Web Client ausführen. Stattdessen verwenden Sie den Dynamics NAV Windows Client. Weitere Informationen sind unter folgendem Link zum Thema "Configuring and Personalizing the Microsoft Dynamics Web Client." https://docs.microsoft.com/en-us/dynamics-nav/configuring-and-personalizing-the-microsoft-dynamics-web-client verfügbar.

Objekte

Funktion	Unterstützt	Beschreibung
XMLport:	Teilweise	<p>Anforderungsseiten (Request Pages) werden nicht unterstützt. Wenn Sie versuchen, einen XML-Port mit einer Request Page aus dem Dynamics NAV Web Client auszuführen, erhalten Sie einen Fehler, dass der XML-Port-Seitentyp nicht unterstützt wird.</p> <p>Um einen XMLport ohne Verwendung einer Request Page auszuführen, können Sie die UseRequestPage-Eigenschaft des XML-Ports im XML-Designer auf Nein setzen oder wenn der XMLport aus dem C/AL-Code durch Aufruf der RUN-Funktion (XMLport) ausgeführt wird, können Sie die ReqWindow-Eigenschaft auf False setzen.</p>

Allgemeine Page-Funktionalitäten

Funktion	Unterstützt	Bemerkung
GridLayout-Control für die Anordnung von Seitenfeldern:	Teilweise	Die RowSpan- und ColumnSpan-Eigenschaften auf Feldern im Rasterlayout werden nicht unterstützt.

Allgemeine Page-Eigenschaften

Control	Property	Unterstützt	Beschreibung
Group	ShowAsTree	Teilweise	Spalten werden eingerückt, aber sie werden nicht erweiterbar oder zusammenklappbar sein.
Group	IndentationControls	Teilweise	Die Einrückung wird nur für eine Spalte unterstützt. Wenn Sie mehr als eine Spalte in der IndentationControls-Eigenschaft angeben, wird nur die erste Spalte berücksichtigt.
Field	ColumnSpan	Nein	-
Field	RowSpan	Nein	-
Field	AssistEdit	Teilweise	Wenn sich die Seite (Page) im Ansichtsmodus befindet oder wenn das Feld den Datentyp Option hat, wird der AssistEdit für ein Feld als Hyperlink anstelle einer Schaltfläche angezeigt.
Field	DrillDown	Teilweise	Wenn die Seite (Page) sich im Ansichtsmodus befindet oder wenn das Feld den Datentyp Option hat, wird der Drilldown für ein Feld als Hyperlink anstelle einer Schaltfläche angezeigt.
Field	Lookup	Teilweise	Wenn sich die Seite (Page) im Ansichtsmodus befindet oder wenn das Feld den Datentyp Option aufweist, wird die Lookup-Eigenschaft von einem Repeater-Steuerelement nicht unterstützt, Sie können stattdessen den OnDrillDown-Trigger verwenden.

Control	Property	Unterstützt	Beschreibung
Part	ChartPartID	Nein	Wenn eine Seite einen Diagrammteil enthält, wird der Teilbereich ignoriert und es wird nichts im Teilbereich im Dynamics NAV Web Client angezeigt.
Part	SystemPartID	Teilweise	Der Dynamics NAV Web Client unterstützt Notes und RecordLinks-Systemteilbereiche, aber nicht Outlook und MyNotes Systemteilbereiche. RecordLinks unterstützt nur den Zugriff auf URLs und Ressourcen auf Dateifreigaben. Auf Dateien, die lokal auf dem Computer des Benutzers gespeichert sind, kann nicht zugegriffen werden.
Part	PartType	Teilweise	Die Diagrammoption wird nicht unterstützt. Wenn eine Seite einen Diagrammteil oder einen nicht unterstützten Systemteil enthält, wird der Teil ignoriert und es wird nichts für den Teil im Dynamics NAV Web Client angezeigt.

Report-Funktionalitäten

Funktion	Unterstützt	Bemerkung
Drucken eines Berichts ohne Verwendung einer Anfrageseite durch Aufruf der Report.Run-Funktion	Teilweise	<p>Wenn ein Report durch Aufruf der REPORT.RUN Funktion ausgeführt wird und der Funktionsaufruf keine Request Page verwendet, müssen Sie Berichte zum Drucken über den Microsoft Dynamics NAV Server einrichten, sonst erhalten Sie zur Laufzeit einen Fehler. Das clientseitige Drucken wird in diesem Szenario nicht unterstützt. Weitere Informationen finden Sie zu folgenden Themen.</p> <ul style="list-style-type: none"> - How to: Specify Printer Selection for Reports - STARTSESSION Function (Sessions) - Printing Reports from a Background Session
Filtern auf Anfrage Seite eines Berichts	Teilweise	<p>Die einzigen Filter, die angezeigt werden, sind Filterfelder, die über die ReqFilterFields-Eigenschaft oder der SETRECFILTER-Funktion im C/AL-Code festgelegt werden.</p> <p>Wenn Sie einen Bericht erneut ausführen, müssen alle Filterwerte neu eingegeben werden. Filterwerte werden nicht gespeichert, wenn ein Bericht im Dynamics NAV Web Client ausgeführt wurde. Die Anzahl der Filter, die ein Benutzer festlegen kann, ist begrenzt. Der Benutzer kann nur einen Filter zusätzlich zu der Anzahl der Filterfelder angeben, die über der ReqFilterFields-Eigenschaft festgelegt werden.</p>
Filterstrings in einer Berichts-URL	Nein	Im Gegensatz zu Seiten können Sie einen Bericht nicht filtern, indem Sie der Internetadresse Filterstrings hinzufügen.
Dokumentenkarte in der Berichtsvorschau	Nein	Es können Unterschiede im Verhalten zwischen dem Dynamics NAV Windows-Client und dem Dynamics NAV Web-Client auftreten.

C/AL Page Trigger

Trigger, die nicht unterstützt werden, werden zur Laufzeit nicht in einem Objekt aufgerufen.

Funktion	Unterstützt	Bemerkung
OnClosePage	Teilweise	Der OnClosePage-Trigger wird nur aufgerufen, wenn die Dynamics NAV-Seite in einem modalen Popup-Dialog (MPO) gehostet wird.
OnLookup	Teilweise	Bei nicht editierbaren Feldern wird der OnLookup-Trigger nicht aufgerufen. Das bedeutet, dass der Lookup in einem Repeater-Control im Ansichtsmodus nicht gerendert wird. In diesem Fall können Sie stattdessen den OnDrillDown-Trigger verwenden.
OnQueryClosePage	Teilweise	Der OnQueryClosePage-Trigger wird nur aufgerufen, wenn die Dynamics NAV-Seite in einem modalen Popup-Dialog (MPO) gehostet wird.

C/AL Funktionen

Wenn Sie eine C/AL Funktion verwenden, die nicht unterstützt wird, erhalten Sie zur Laufzeit einen Fehler, sofern nicht anders angegeben.

Datentyp	Funktion	Unterstützt	Beschreibung
Debugger	ACTIVATE	Nein	Zur Laufzeit tritt ein Fehler auf.
Dialog	UPDATE	Nein	Die Funktion wird ignoriert.
Report	REPORT.RUN and REPORT.RUNMODAL	Teilweise	Wenn der ReqWindow-Parameter der Funktion auf false gesetzt ist, müssen Sie Berichte so einrichten, dass sie vom Dynamics NAV Server gedruckt werden, andernfalls erhalten Sie zur Laufzeit einen Fehler. Client-seitiges Drucken wird in diesem Szenario nicht unterstützt. Weitere Informationen finden Sie unter How to: Specify Printer Selection for Reports und STARTSESSION Function (Sessions) .
File	DOWNLOAD and DOWNLOADFROMSTREAM	Teilweise	Die DialogTitle, ToFolder, and ToFilter Eigenschaft wird nicht unterstützt.
File	UPLOAD and UPLOADINTOSTREAM	Teilweise	Die DialogTitle, ToFolder, and ToFilter Eigenschaft wird nicht unterstützt. Die Funktionen werden nicht auf Geräten (z. B. iPad) unterstützt, die unter Apple iOS laufen. Wenn Sie versuchen, eine Datei hochzuladen, wird das Dialogfeld zum Hochladen einer Datei im Dynamics NAV Web-Client angezeigt, aber es ist deaktiviert und Sie können keine Datei auswählen.

Benutzeroberflächen-Funktionalitäten

Funktion	Unterstützt	Bemerkung
Puffern der Tastatureingabe für die Dateneingabe nach unten (heads-down data entry)	Nein	-

Funktion	Unterstützt	Bemerkung
<p>Systemaktionen sind Standardaktionen im Anwendungsmenü und in der Multifunktionsleiste auf Seiten und Berichten. Zu den Systemaktionen gehören die folgenden:</p> <ul style="list-style-type: none"> - Link auf Seite kopieren (Copy Link to Page) - Empfänger als Anlage (Recipient as Attachment) - Microsoft Word - Seite drucken (Print Page) - Als Liste anzeigen (Show as List) - OneNote 	Nein	<p>Die Aktionen sind in der Benutzungsoberfläche nicht verfügbar.</p> <p>Hinweis: Sie können die Aktion Öffnen in Excel an Listenplätzen verwenden und alle Daten in der Liste in eine Excel-Tabelle übertragen. Mit den Funktionen des Internet Explorers können Sie eine Seite drucken und Links auf einer Seite erstellen.</p>
Aktionen, die sich auf eine Unterseite in einem Teil beziehen, wenn die Unterseite dynamisch ein- oder ausgeblendet wird, basierend auf einer Benutzerinteraktion.	Teilweise	Die Aktionen, die sich auf die Unterseite (Subpage) beziehen, sind im Menüband (Ribbon) immer vorhanden und aktiv, auch wenn die Seite nicht angezeigt wird. Ein Beispiel finden Sie auf der Page 5855.
FlowFilter auf Seiten	Nein	Die Verwendung von "Limit totals to" wird nicht unterstützt. Verwenden Sie stattdessen einen Filter auf einer Spalte.
Vertikale Größenanpassung der Steuerelemente	Nein	Die vertikale Größenanpassung von Steuerelementen wird auf dem Dynamics NAV Web-Client nicht unterstützt. Ein mehrzeiliges Textfeld (Textbox) wird z. B. nicht vertikal größer, wenn der Benutzer mit der Maus zieht, um die Größe der Seite zu vergrößern. Dies gilt für alle Steuerelemente, die die Vorteile der vertikalen oder horizontalen Größenanpassung nutzen können, wie z. B. Diagramme (Charts), Gitter (Grids), mehrzeilige Linien (Multiline), Textfelder (Textboxes) und Steuerelemente (Control)-Add-Ins.

Hinweis:

Mögliche Aktualisierungen der funktionalen Einschränkungen, die nach dem Erscheinungsdatum dieses Dokumentes veröffentlicht wurden, sind in englischer Sprache zum Thema "Feature Limitations of the Microsoft Dynamics NAV Web Client" unter dem Link <https://docs.microsoft.com/en-us/dynamics-nav/feature-limitations-of-the-microsoft-dynamics-nav-web-client> verfügbar.

6. Dynamics NAV Web Client-Browsereinschränkungen



Microsoft IE



Microsoft Edge



Mozilla Firefox










Google Chrome

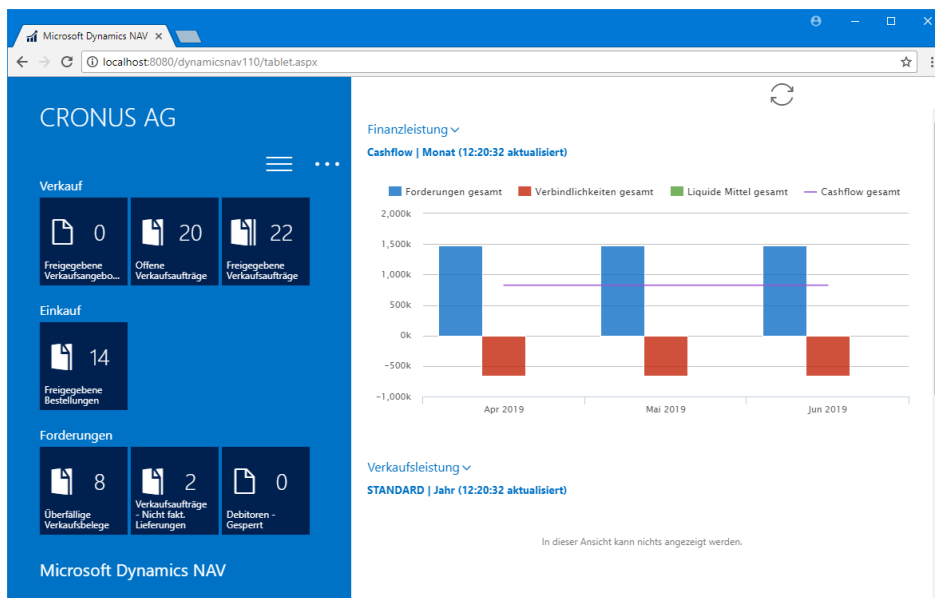


Apple Safari

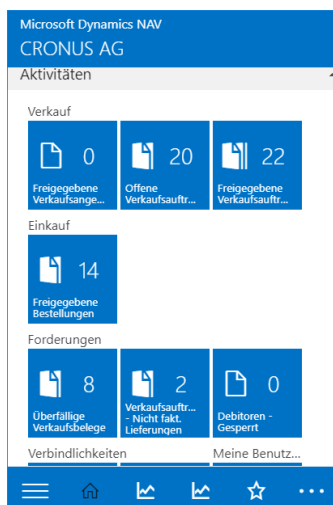
Die folgenden Tabellen in diesem Kapitel stellen die Browser-Einschränkungen und bekannte Probleme der kompatiblen Browser dar.

Funktion	Browser	Beschreibung	Lösung
Drucken eines Berichts aus der Berichtsvorschau heraus	 IE 10 im Windows 8 "UI-Modus" Stil	Wenn Sie versuchen, einen Bericht aus der Berichtsvorschau zu drucken, erhalten Sie eine Skript-Fehlermeldung.	Dies liegt daran, dass die Benutzeroberfläche im Windows 8-Stil keine Plugins unterstützt. Um einen Bericht zu drucken, öffnen Sie den Bericht als PDF und drucken Sie ihn anschließend aus dem PDF-Viewer aus.
Tooltips in der Multifunktionsleiste		Die Tooltips/Quickinfo-Anzeige bei Aktions-Symbolen in der Multifunktionsleiste funktioniert nicht, wenn der Mauszeiger auf dem Aktion-Symbol "steht" und nicht bewegt wird.	-
Tooltips für Fehlermeldungen und Icons auf einer Seite	 IE 10 auf Tablets mit Windows 8	Tooltips/Quickinfos in Fehlermeldungen und/oder bei Icons auf einer Page werden nicht angezeigt, wenn der Mauszeiger auf der Fehlermeldung oder dem Icon "steht" und nicht bewegt wird.	Um den Tooltip zu sehen, müssen Sie auf die Nachricht oder das Symbol tippen.
Ziehen des Cursors in ein Feld		Wenn Sie den Cursor in ein Feld ziehen, wird das Feld gesperrt und Sie können keine Daten eingeben.	Um die Eingabe von Daten zu ermöglichen, aktualisieren Sie den Browser oder starten Sie eine neue Browsersitzung.
Blättern in einer Liste mit einem Finger		Sie können in einer Liste nicht mit einer Ein-Finger-Scrolling-Geste blättern.	Um in einer Liste zu blättern, verwenden Sie eine Geste mit zwei Fingern.
Windows-Authentifizierung		Die Validierung von Benutzeranmeldeinformationen mit Hilfe der Windows-Authentifizierung wird nicht unterstützt.	Weitere Informationen zur Authentifizierung und zu Anmeldeinformationen) sind unter folgendem Link zum Thema " Users and Credential Types " verfügbar.
Dokumentations-Feedback-Link in der Dynamics NAV-Online-Hilfe.		Der "Documentation Feedback"-Link funktioniert nicht oder ist nicht vorhanden.	Verwenden Sie einen anderen Browser.

7. Dynamics NAV Tablet Client und Telefon Client (bei Verwendung in einem Browser) Anforderungen



Dynamics NAV Tablet Client



Dynamics NAV Phone Client

Dieses Kapitel stellt die minimalen Systemanforderungen an den Dynamics NAV Tablet Client und den Dynamics NAV Telefon (Phone) Client dar, wenn dieser zu Test- und Entwicklungszwecken in einem Browser verwendet werden soll.

Server Komponenten:	Identisch mit den Komponentenanforderungen des Microsoft Dynamics NAV Web Clients.
Unterstützte Browser:	<ul style="list-style-type: none"> - MS Edge - MS Internet Explorer 11 (Build 11.0.9600.17239) für Windows 10 und Windows 8.1 (32-Bit- und 64-Bit-Versionen). - Google Chrome 61.0 für MS Windows. - Mozilla Firefox 55.0 für MS Windows. - Apple Safari 10.0 auf Mac OS X.

8. Dynamics NAV universelle App Anforderungen



Dieses Kapitel stellt die minimalen Systemanforderungen an die Dynamics NAV universelle App dar.

Die Microsoft Dynamics NAV universelle App ist für die Verwendung mit Touch-fähigen Geräten konzipiert.

Unterstützte Betriebssysteme:	<ul style="list-style-type: none"> - MS Windows 10 S (32- oder 64-bit) - MS Windows 10 Home (32- oder 64-bit) - MS Windows 10 Professional (32- oder 64-bit) - MS Windows 10 Enterprise (32- oder 64-bit) - MS Windows 10 Education (32- oder 64-bit) - Android 5.0 und Folgeversionen (für Tablet und Telefon) - Apple iOS 10.0 und Folgeversionen (für iPad und iPhone)
Hardware-Ressourcen:	<ul style="list-style-type: none"> - 1 GB RAM für Android und Windows.
Zusätzliche Software:	<ul style="list-style-type: none"> - Um aus Dynamics NAV heraus Telefonate zu führen, ist eine Drittanbieter Telefonie- oder VoIP-App, wie z. B. Skype oder Lync, erforderlich. - Um E-Mails aus Dynamics NAV zu versenden, ist ein Drittanbieter E-Mail-Programm, wie z. B. MS Office Outlook, erforderlich - Zum Senden von Daten an MS-Excel oder MS Word ist MS Office 2013 inkl. SP 1 oder MS Office 365 erforderlich.
Bildschirm-Auflösung:	<p>Tablets</p> <ul style="list-style-type: none"> - Die diagonale Geräte-Bildschirmgröße muss mind. 7" betragen. - Die Bildschirmauflösung muss mind. 960 x 510 Bildpunkte (Pixel) betragen. <p>Telefone</p> <ul style="list-style-type: none"> - Die diagonale Geräte-Bildschirmgröße muss mind. 4" betragen. - Die Bildschirmauflösung muss mind. 854 x 480 Bildpunkte (Pixel) betragen.

Hinweis:

Die neuesten Informationen finden Sie für die universelle Dynamics NAV App



für Windows unter <http://go.microsoft.com/fwlink/?LinkId=509974>

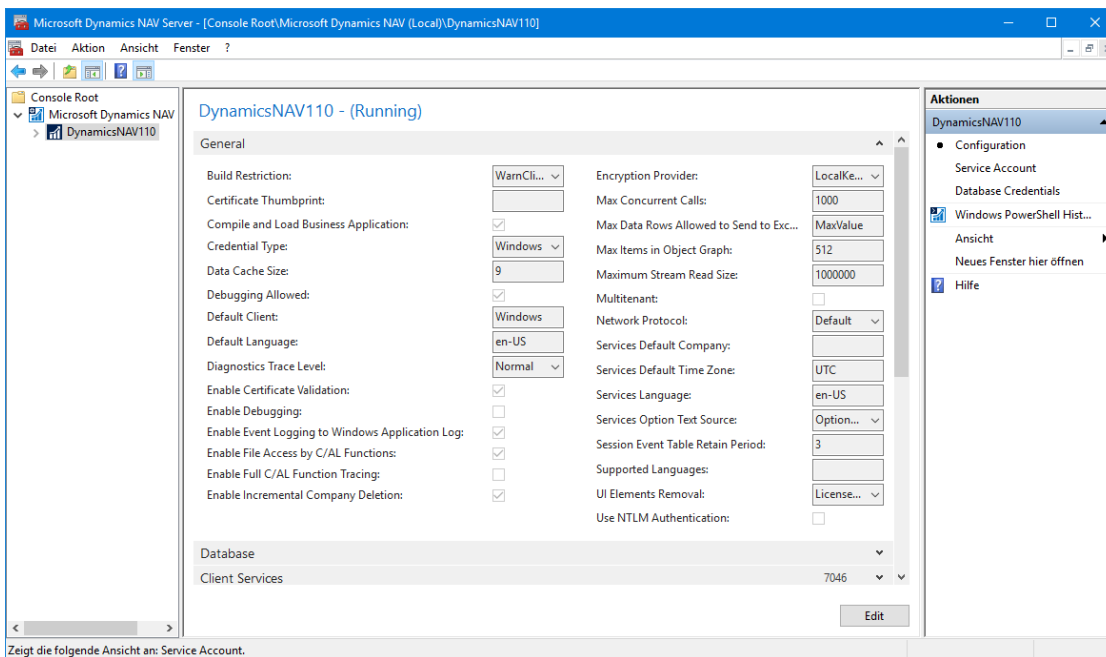


für iPad und iPhone unter <http://go.microsoft.com/fwlink/?LinkId=509975>



für Android-Tablet und Android-Handy unter <http://go.microsoft.com/fwlink/?LinkId=509976>.

9. Dynamics NAV Server Anforderungen



Die folgende Tabelle stellt die minimalen Systemanforderungen an den Dynamics NAV Server dar.

Der Web Client ist für die Verwendung mit der Maus und Tastatur konzipiert.

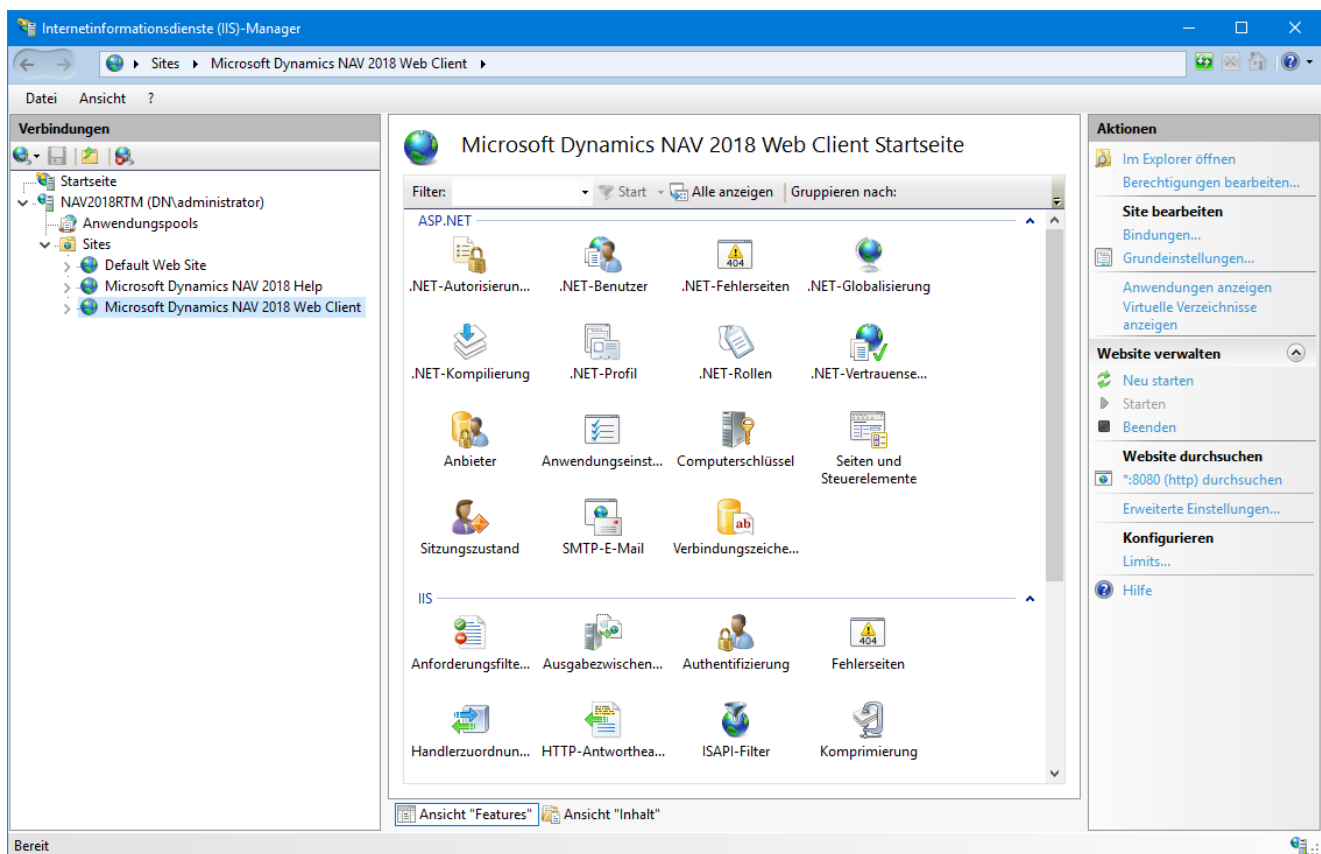
Hardware-Ressourcen:	500 MB freier Speicherplatz und 2 GB Arbeitsspeicher
Microsoft Dynamics 365 for Sales-Integration:	<ul style="list-style-type: none"> - MS Windows Identity Framework. <p>Eine Liste der unterstützten Microsoft Dynamics 365 for Sales-Versionen finden Sie unter "Microsoft Dynamics 365 for Sales Integration Requirements", Link: https://docs.microsoft.com/en-us/dynamics-nav/system-requirements-for-microsoft-dynamics-nav#CRM</p>
Zusätzliche Software:	<ul style="list-style-type: none"> - MS .NET Framework 4.7 <p>Download von Microsoft .NET Framework 4.7 (Offlineinstaller) für Windows 7 SP1, Windows 8.1, Windows 10 Anniversary Update, Windows Server 2008 R2 SP1, Windows Server 2012, Windows Server 2012 R2 und Windows Server 2016 unter: https://www.microsoft.com/de-de/download/details.aspx?id=55167</p> <ul style="list-style-type: none"> - MS Windows PowerShell 3.0

Hinweis:

Dynamics NAV Setup installiert die folgende Software, wenn sie nicht bereits auf dem Zielcomputer vorhanden ist:

- MS .NET Framework 4.7
- MS Windows Identity Framework

10. Dynamics NAV Web-Server Anforderungen



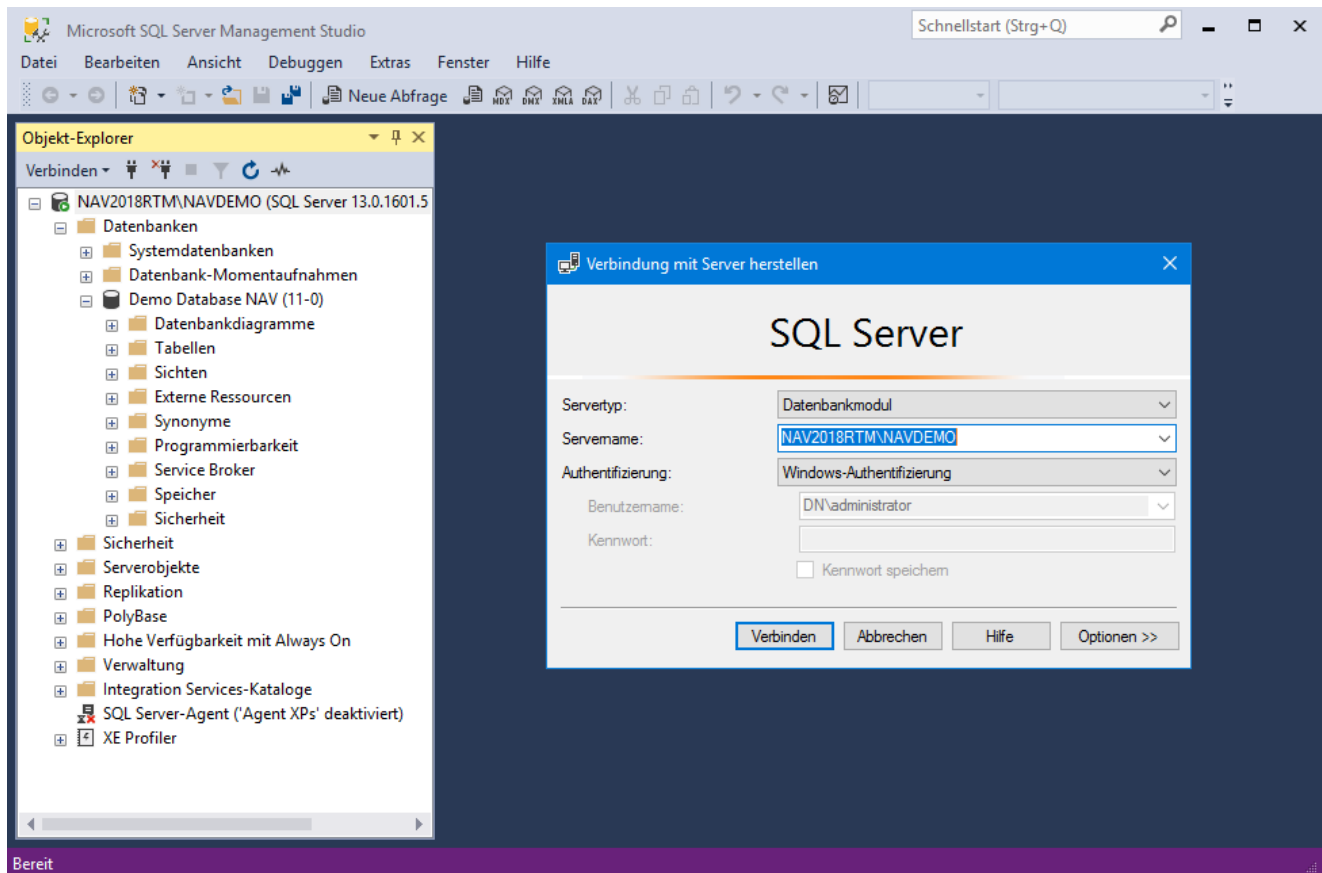
Die folgende Tabelle stellt die minimalen Systemanforderungen an den Dynamics NAV Web Server dar.

Webserver	<p>Eines der folgenden Computerprogramme muss vorhanden sein:</p> <ul style="list-style-type: none"> - MS Internet Information Server (IIS) 10 - MS Internet Information Server (IIS) 8.5 - MS Internet Information Server (IIS) 8.0
Zusätzliche Software:	<ul style="list-style-type: none"> - Microsoft .NET Framework 4.7 - Windows PowerShell 3.0

Hinweis:

- Dynamics NAV Setup installiert die folgende Software, wenn sie nicht bereits auf dem Zielcomputer vorhanden ist:
- MS .NET Core 1.0 Windows Server Hosting
- Microsoft .NET Framework 4.7 xxx
- MS Internet Information Server (Version abhängig vom Betriebssystem)
- Weitere Informationen zur IIS-Installation stehen in englischer Sprache unter dem Link "How To: Install Internet Information Services for Microsoft Dynamics NAV Web Client" <https://docs.microsoft.com/en-us/dynamics-nav/how-to--install-and-configure-internet-information-services-for-microsoft-dynamics-nav-web-client> zur Verfügung.

11. Dynamics NAV Datenbankkomponenten für SQL-Server Anforderungen



Die folgende Tabelle stellt die minimalen Systemanforderungen an die Dynamics NAV Datenbankkomponenten für den SQL Server dar.

Hardware-Ressourcen:	<p>Informationen stehen zum Thema "Hardware and Software Requirements for Installing SQL Server 2016" unter dem Link https://docs.microsoft.com/en-us/sql/sql-server/install/hardware-and-software-requirements-for-installing-sql-server zur Verfügung.</p> <p>Über die Link können Sie auch auf andere SQL Server Versionsanforderungen zugreifen.</p>
MS SQL-Server	<ul style="list-style-type: none"> - MS SQL Server 2016 Enterprise (64-bit) - MS SQL Server 2016 Standard (64-bit) - MS SQL Server 2016 Express (64-bit) - MS SQL Server 2014 Enterprise (64-bit) - MS SQL Server 2014 Standard (64-bit) - MS SQL Server 2014 Express (64-bit) - MS Azure SQL Datenbank V12 Premium Dienst-Ebene (Service Tier) - MS Azure SQL Datenbank V12 Standard Dienst-Ebene (Service Tier)

	Weitere Informationen stehen zum Thema " Installation Considerations for Microsoft SQL Server" unter dem Link https://docs.microsoft.com/en-us/dynamics-nav/installation-considerations-for-microsoft-sql-server zur Verfügung.
Service Packs und kumulative Updates	Sofern nicht ausdrücklich angegeben, werden alle freigegebenen Service Packs und kumulativen Updates der oben genannten Microsoft SQL Server-Versionen unterstützt. Es wird empfohlen, immer auf dem neuesten Service Pack- und dem neuesten kumulativen Update-Stand zu sein.

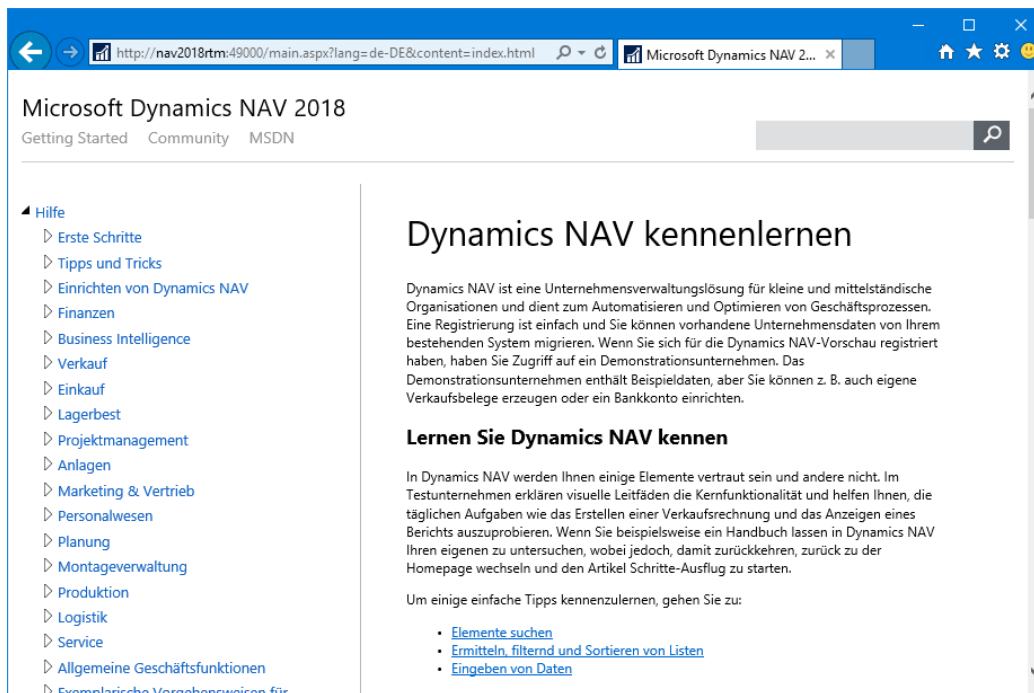
Hinweis:

Dynamics NAV Setup installiert die folgende Software, wenn sie nicht bereits auf dem Zielcomputer vorhanden ist:

- SQL Server 2016 Express (64-Bit-Version).

Wenn das Betriebssystem auf dem Zielcomputer SQL Server 2016 Express nicht unterstützt, zeigt das Setup eine Warnung an. In diesem Fall sollten Sie das Setup beenden und dann das Betriebssystem auf dem Computer auf ein Betriebssystem aktualisieren, das vom SQL Server 2016 Express unterstützt wird. Starten Sie anschließend die Installation neu.

12. Dynamics NAV Hilfe Server Anforderungen



Die folgende Tabelle stellt die minimalen Systemanforderungen an den Dynamics NAV Hilfe Server dar.

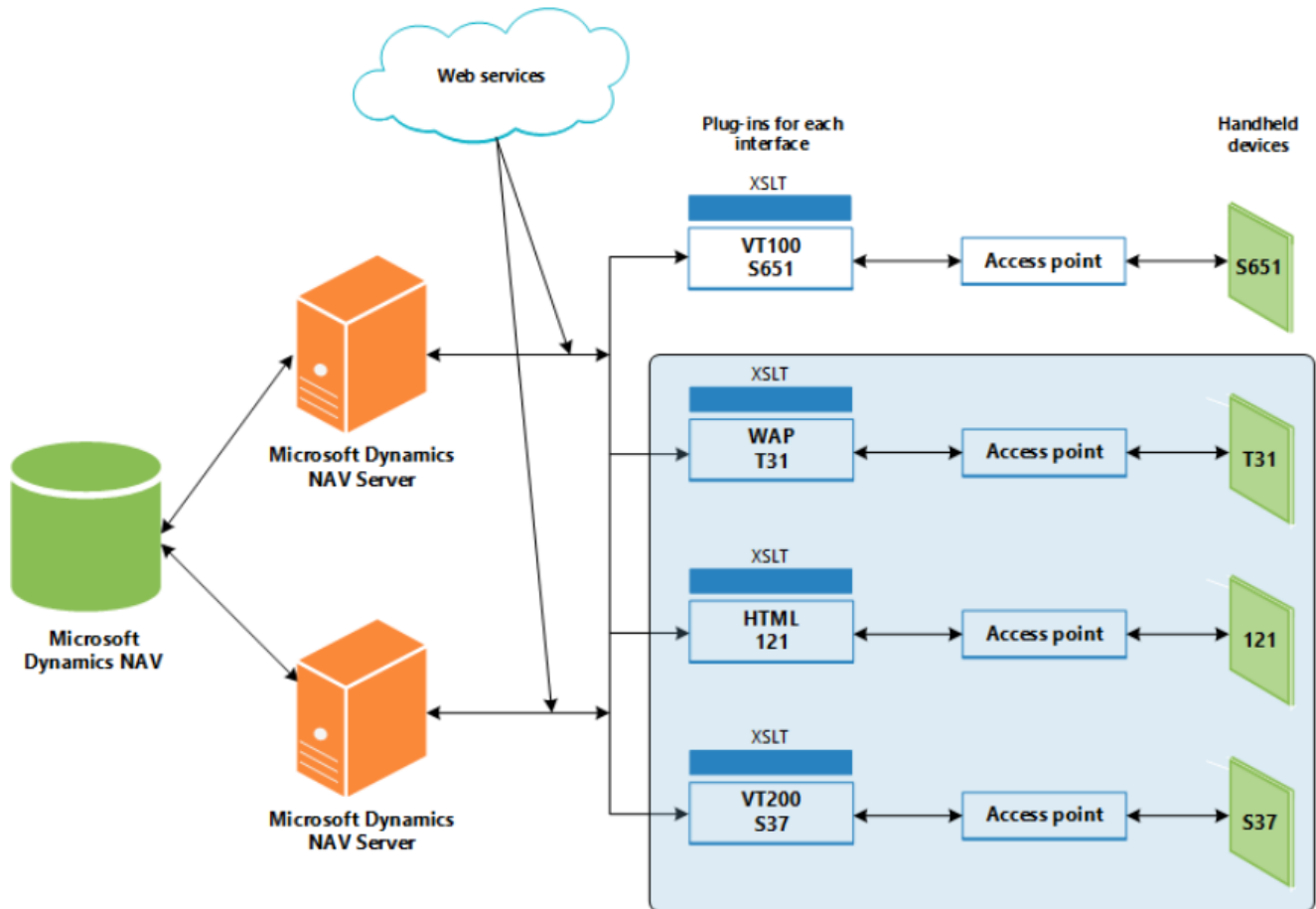
Hardware-Ressourcen:	500 MB freier Speicherplatz und 2 GB Arbeitsspeicher
Webserver	Eines der folgenden Computerprogramme muss vorhanden sein: <ul style="list-style-type: none"> - MS Internet Information Server (IIS) 10 - MS Internet Information Server (IIS) 8.5 - MS Internet Information Server (IIS) 8.0
Zusätzliche Software:	<ul style="list-style-type: none"> - Microsoft .NET Framework 4.7

Hinweis:

- Dynamics NAV Setup installiert die folgende Software, wenn sie nicht bereits auf dem Zielcomputer vorhanden ist:
 - o MS .NET Framework 4.7
 - o MS Internet Information Server (Version abhängig vom Betriebssystem)
- Weitere Informationen zur IIS-Installation stehen in englischer Sprache unter dem Link "How To: Install Internet Information Services for Microsoft Dynamics NAV Web Client" <https://docs.microsoft.com/en-us/dynamics-nav/how-to--install-and-configure-internet-information-services-for-microsoft-dynamics-nav-web-client> zur Verfügung.
- Das Betriebssystem-Feature "Windows Search" muss auf dem Computer aktiviert sein, auf dem Sie den Dynamics NAV Hilfe Server installieren.

Wenn Sie Windows Server 2012 installieren und Windows Search nicht als Dateidienst aktiviert ist, fügt Dynamics NAV Setup den Dienst hinzu. Die Änderungen werden jedoch erst wirksam, wenn der Computer neu gestartet wurde.

13. Automatisches Datenerfassungssystem Anforderungen



Die folgende Tabelle stellt die minimalen Systemanforderungen an das Automatische Datenerfassungssystem (Automated Data Capture System = ADCS) dar.

Das Automated Data Capture System (ADCS) ist ein Dynamics NAV-Tool, mit dem Sie Daten für eingehende, ausgehende und interne Dokumente, vor allem für Lageraktivitäten, präzise erfassen können. Mit ADCS setzen die Mitarbeiter des Unternehmens Handheld-Geräte und Hochfrequenztechnik ein, um die Lagerbestände kontinuierlich zu validieren.

Die ADCS-Lösung bietet Dynamics NAV die Möglichkeit, über Webservices mit Handheld-Geräten zu kommunizieren. Sie können Ihre Lösung mit dem VT100-Plugin testen.

Zusätzliche Software:	<ul style="list-style-type: none"> - MSXML Version 6.0 - Telnet oder MS Windows HyperTerminal - VT100 Plug-In auf jedem Computer auf dem ADCS installiert werden soll - MS Loopback Adapter
-----------------------	---

Hinweis:

- MS Windows HyperTerminal ist nicht mehr in Windows enthalten. Weitere Informationen stehen zum Thema "What happened to HyperTerminal?" in der Windows Hilfe unter dem Link <http://go.microsoft.com/fwlink/?LinkId=222571> bzw. <https://support.microsoft.com/de-de/products/windows?os=windows-10> zur Verfügung.
- Das VT100-Plug-In fungiert als virtueller Telnet Server.
- Microsoft empfiehlt, den Dynamics NAV Server und das VT100-Plugin auf getrennten Rechnern zu installieren.
- Microsoft empfiehlt, den Dynamics NAV Server und das VT100-Plugin auf getrennten Rechnern zu installieren.

Der Dynamics NAV Server verarbeitet die von den Handheld-Geräten eingehenden Daten über das Plug-in und sendet die entsprechende Antwort über das Plug-in an die Handheld-Geräte zurück. Zum Senden und Empfangen der Daten wird ein XML-Format verwendet. Das VT100 Plug-in stellt sicher, dass die Antwort von Dynamics NAV an das richtige Handheld-Gerät weitergeleitet wird. Dadurch wird der Server entlastet.

Das VT100 Plug-in stellt die Verbindung zwischen dem Server und den Access Points für die Handheld-Geräte her und fungiert als virtueller Telnet-Server. Alle Verbindungsanfragen und Datenübertragungen werden über diesen Dienst abgewickelt, und das eingehende native Protokoll wird in Standard-XML umgewandelt, das der Server interpretieren kann. Nachdem eine Anfrage transformiert wurde, wird die Anfrage vom VT100-Plugin an den Server weitergeleitet. Wenn eine Antwort eingeht, wird sie von XML in das native Protokoll des Handheld-Geräts konvertiert. Die Zuordnung der Funktionstasten erfolgt über eine XSLT-Datei, die Sie modifizieren können. Nachdem die Daten transformiert und formatiert wurden, werden sie an das Handheld-Gerät weitergeleitet.

Ein ADCS-Gerät umfasst Geräte wie Barcode-Lesegeräte oder optische Zeichenlesegeräte, mit denen die Eingabe von Informationen in die Datenbank mechanisiert wird.

Alle zeichenbasierten Handheld-Geräte, die über eine VT100-Schnittstelle verfügen, funktionieren mit ADCS, obwohl Sie bei einigen Modellen eventuell kleinere Anpassungen vornehmen müssen. Wenn Sie ein Handheld-Gerät verwenden, müssen Sie in der Lage sein, entweder den Access Point oder das RF-Terminal mit der IP- oder Portadresse des ADCS-Servers zu verbinden.

Wenn Sie ein grafikbasiertes Handheld-Gerät verwenden wollen, müssen Sie ein eigenes Plug-in entwickeln.

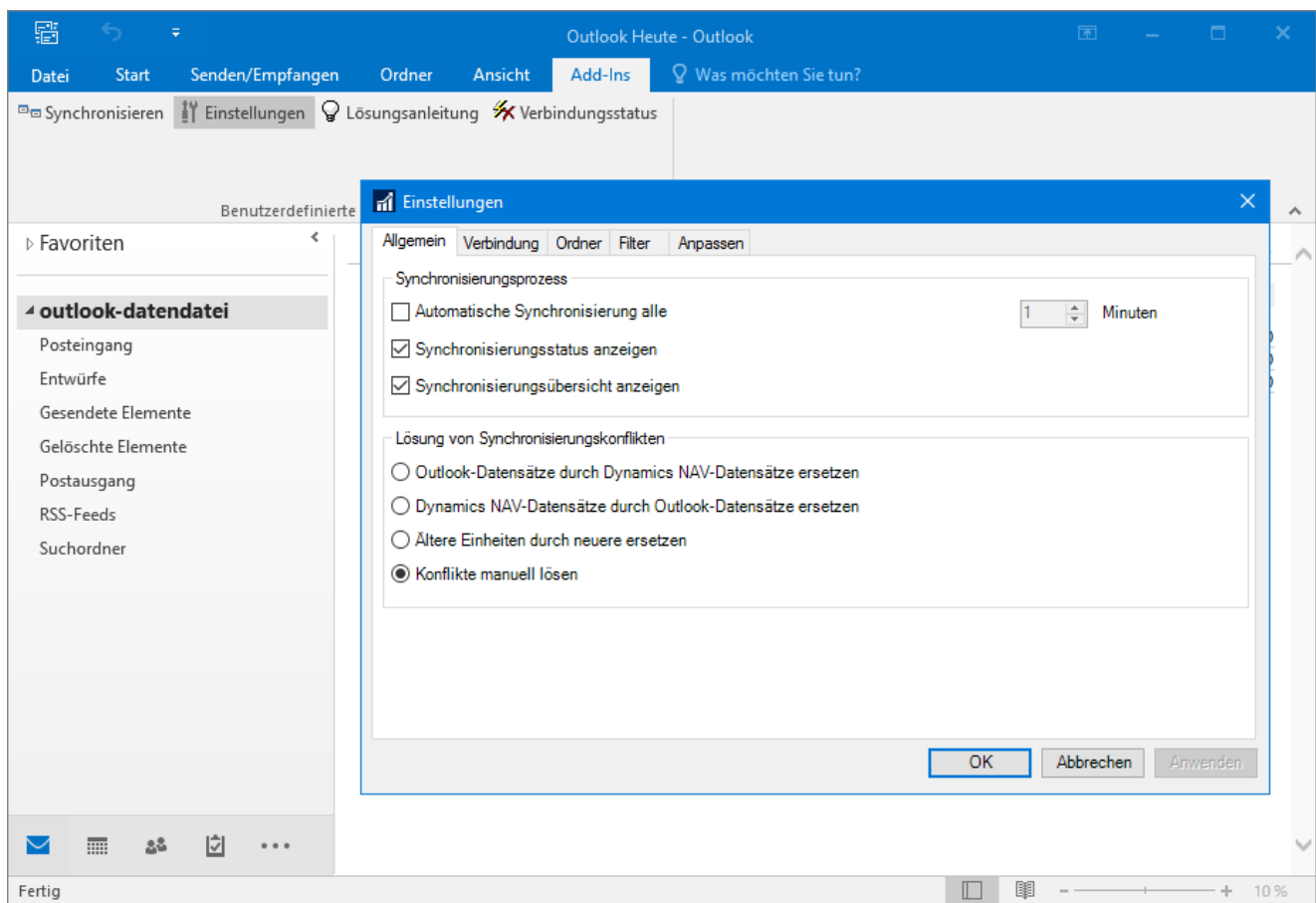
Sie können mehrere Handheld-Geräte an das VT100-Plugin anschließen. Wenn die Leistung jedoch zu einem Problem wird, können Sie jederzeit einen zusätzlichen Microsoft Dynamics NAV Server hinzufügen und das VT100-Plugin anweisen, sich ebenfalls mit dem neuen Server zu verbinden, um die Leistung zu verbessern.

14. Dynamics NAV Posteingang in Outlook Anforderungen

Die folgende Tabelle stellt die minimalen Systemanforderungen an die Posteingangsverwendung durch Dynamics NAV in Outlook dar.

Unterstützte Outlook-Anwendungen:	<ul style="list-style-type: none"> - MS Outlook 2016 - MS Outlook 2013 - MS Outlook Web App - MS OWA für iPad - MS OWA für iPhone - MS OWA für Android
Unterstützte Exchange-Server:	<ul style="list-style-type: none"> - MS Exchange Server 2016 - MS Exchange Server 2013 - MS Exchange Online <p>In Systemumgebungen, die einen Exchange Server verwenden, muss der Dynamics NAV Server den Exchange PowerShell Endpunkt erreichen können.</p>
Unterstützte Dynamics NAV-Server Authentifizierung:	<p>Der Dynamics NAV-Server muss für eine der folgenden Authentifizierungs-Methoden konfiguriert sein:</p> <ul style="list-style-type: none"> - NavUserPassword - ACS (Microsoft Azure Access Control Service) - AAD (Microsoft Azure Active Directory) <p>Der Dynamics NAV Web Client muss zusätzlich für die Verwendung von SSL (Secure Sockets Layer) konfiguriert sein.</p>
Unterstützte Browser:	<p>Wenn Sie OWA für iPad, OWA für iPad oder OWA für Android verwenden, muss Ihr mobiles Gerät ein unterstütztes Betriebssystem verwenden, das in den Dynamics NAV universelle App Anforderungen aufgeführt ist.</p>

15. Dynamics NAV Outlook Add-In Anforderungen



Die folgende Tabelle stellt die Systemanforderungen an das Dynamics NAV Add-In für die Synchronisation mit Outlook dar.

Die MS Office Outlook-Add-In-Komponente ermöglicht Daten, wie To-dos, Aufgaben und Kontakte zwischen Dynamics NAV und Outlook zu synchronisieren. Das Office Outlook Add-In verwendet den Dynamics NAV Web Services.

Unterstützte Outlook-Anwendungen:	<ul style="list-style-type: none"> - MS Outlook 2016 (32-bit) - MS Outlook 2013 inkl. Service Pack 1 (32-bit) - MS Outlook 2010 inkl. Service Pack 2 (32-bit)
Unterstützte Exchange-Server:	<ul style="list-style-type: none"> - MS Exchange Server 2016 - MS Exchange Server 2013 - MS Exchange Online

16. Dynamics NAV in Dynamics 365 for Sales Integrations-Anforderungen

The screenshot shows the 'Microsoft Dynamics 365 for Sales-Verbindungseinrichtung' window. The title bar indicates 'Bearbeiten - Microsoft Dynamics 365 for Sales-Verbindungseinrichtung'. The ribbon includes 'START', 'AKTIONEN', and 'NAVIGATE'. The 'AKTIONEN' tab is active, showing options like 'Ansicht', 'Bearbeiten', 'Unterstütztes Setup', and 'Verbindung testen'. The main area is titled 'Microsoft Dynamics 365 for Sales-Verbindungseinrichtung' and contains a section 'Verbindung zwischen Dynamics NAV und Dynamics 365 for Sales'. This section has input fields for 'Dynamics 365 for Sales-URL', 'Benutzername', and 'Password'. To the right, there is an 'Aktiviert' checkbox and a status 'Aktive geplante Synchronisierungsaufträge: 0 von 0'. Below this is a section 'Authentifizierungstypdetails' with a dropdown for 'Authentifizierungstyp' (set to 'Office365') and a 'Verbindungszeichenfolge' field. An 'OK' button is located at the bottom right.

Die folgende Tabelle stellt die Systemanforderungen für die Integration von Dynamics NAV in Dynamics 365 for Sales ("Dynamics 365 für den Vertrieb") dar.

Dynamics CRM-Versionen und unterstützte Authentifizierungstypen	<ul style="list-style-type: none"> - Die Authentifizierungstypen AD, IFD und Claims werden für folgende Editionen unterstützt: <ul style="list-style-type: none"> - Dynamics CRM 2015 - Dynamics CRM 2016 - Oauth und Office365-Authentifizierungstypen werden für die folgenden Editionen unterstützt: <ul style="list-style-type: none"> - Dynamics CRM Online 2015 - Dynamics CRM Online 2015 Update 1 - Dynamics CRM Online 2016 Update 1 - Dynamics 365 <p>Weitere Informationen zu Authentifizierungstypen stehen zum Thema "Connection strings in XRM tooling to connect to Dynamics 365" unter https://msdn.microsoft.com/en-us/library/mt608573.aspx zur Verfügung.</p>
Dynamics NAV Integrationslösung	<ul style="list-style-type: none"> - Verwenden Sie die Datei DynamicsNAVIntegrationSolution.zip aus dem Ordner CrmCustomization, der sich auf dem Dynamics NAV 2016 (nicht 2018!) Installationsmedium befindet, um die Integrationslösung für folgende Editionen zu installieren: <ul style="list-style-type: none"> o Dynamics CRM 2015*

- Dynamics CRM Online 2015*
- Dynamics CRM Online 2015 Update 1*
- Dynamics CRM Online 2016 Update 1
- Dynamics 365

* Artikelverfügbarkeit wird nicht unterstützt

Weitere Informationen zum Thema " How to: Prepare Dynamics 365 for Sales for Integration." stehen unter <https://docs.microsoft.com/en-us/dynamics-nav/how-to-prepare-dynamics-crm-for-integration> zur Verfügung.

17. Dynamics NAV SharePoint-App Anforderungen

Bearbeiten - Microsoft SharePoint-Verbindungseinrichtung - SERVICE 1

Microsoft Dynamics NAV 2018 ?

START **AKTIONEN**

Ansicht Bearbeiten Löschen Verbindung testen Kennwort festlegen OneNote Notizen Links Aktualisieren Filter löschen Gehe zu

Verwalten Vorgang Dateianhang anzeigen Seite

SERVICE 1

Allgemein

Service-ID: Lagerort:

Beschreibung: Ordner:

Freigegebene Belege

Dokumentrepository: Benutzername:

OK

Sie können Dynamics NAV so einrichten, dass es als App für SharePoint verfügbar ist. Das bedeutet, dass Dynamics NAV Daten in einer SharePoint-Website angezeigt werden können und dass Sie die Daten auf der SharePoint-Website über den Microsoft Dynamics NAV Web Client ändern können.

Sie können Microsoft Dynamics NAV als App für SharePoint Online und SharePoint vor Ort bereitstellen.

Die folgende Tabelle stellt die minimalen Systemanforderungen an die Microsoft Dynamics NAV App für SharePoint dar.

Zusätzliche Software:	Eine der aufgeführten SharePoint-Editionen muss vorhanden sein: <ul style="list-style-type: none"> - MS SharePoint 2013 inkl. Service Pack 1 - MS SharePoint Online
-----------------------	---

18. Automatischen Bereitstellung auf Microsoft Azure

Dynamics NAV 2018 enthält die Dynamics NAV Provisionierungstools für Microsoft Azure, mit denen Sie eine Dynamics NAV-Umgebung auf virtuellen Maschinen von Microsoft Azure bereitstellen können. Sie können die Provisionierungstools auch verwenden, um Dynamics NAV auf anderen Cloud-Diensten und Vor-Ort-Installationen einzusetzen.

Cloud-Service bezieht sich auf einen Service, der über ein Netzwerk, wie z. B. das Internet, bereitgestellt wird. Der Dienst hostet die entsprechenden Softwareanwendungen und Datenbanken, in diesem Fall Dynamics NAV, auf die die Benutzer Zugriff haben. Der Cloud-Provider verwaltet die Infrastruktur, auf der die Software-Applikationen laufen.

Die automatisierte Bereitstellung (Automated Deployment) von Dynamics NAV auf Microsoft Azure unter Verwendung der Provisionierungstools wird nur auf virtuellen Azure-Maschinen unterstützt, auf denen Windows Server 2012 ausgeführt wird. Weitere Anforderungen für bestimmte Dynamics NAV-Komponenten finden Sie in den anderen Abschnitten dieses Themas.

Nachdem die Bereitstellung mit den Bereitstellungswerkzeugen abgeschlossen ist, können Benutzer auf Dynamics NAV über den Dynamics NAV Windows Client oder den Dynamics NAV Web Client über einen Computer mit Netzwerkverbindung zugreifen.

Ausgehändigt durch:

Microsoft ist nicht Autor dieses Werkes und übernimmt folglich keine Haftung. Fragen und Kommentare zu diesem Werk richten Sie bitte nicht an Microsoft, sondern ausschließlich an den Autor Holger Ertel, den Sie unter holger.ertel@navmatrix.com erreichen. Die offiziell von Microsoft publizierten Informationen finden Sie in englischer Sprache im Internet unter <https://docs.microsoft.com/en-us/dynamics-nav/system-requirements-for-microsoft-dynamics-nav>.